

AFSPRAKEN GEBRUIK JVC HULGENRODE

voor gebruik vanaf 21 april 2022

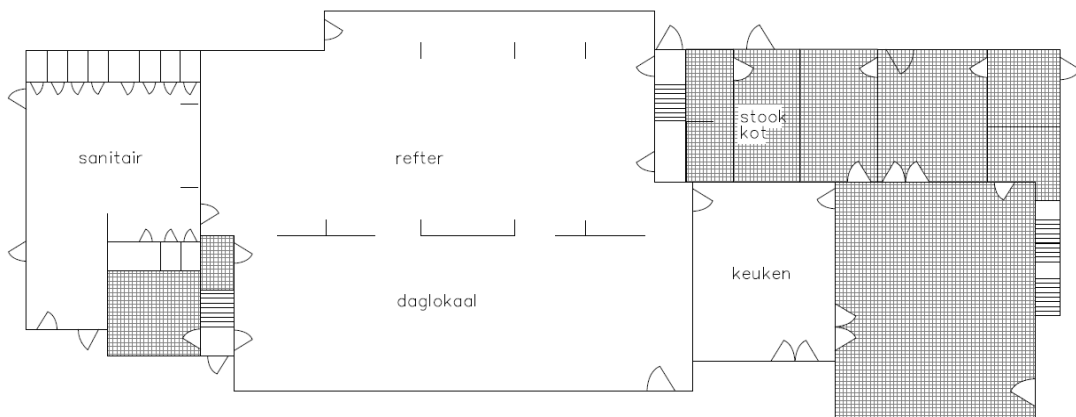
1. Algemeen

- Jeugdverblijfscentrum (jvc) Hulgenrode is een jeugdverblijfscentrum type C¹ met een overnachtingscapaciteit van 60 overnachtingsplaatsen
- Het jeugdverblijfscentrum heeft als adres: 't Serclaesdreef 34, 2160 Wommelgem
- Indien u gebruik maakt van affiches of uitnodigingen verzoeken wij bij de wegomschrijving "Domein Hulgenrode" te gebruiken.
- het domein en de lokalen worden ENKEL ter beschikking gesteld voor jeugd- en welzijnsverenigingen, scholen, vormingsorganisaties, teambuildings en bedrijfsfeesten, kinder- of gezinsfeesten.
- Elke gebruiker dient zich bij de start én het einde van zijn/haar activiteit **aan te melden bij de domeinbeheerder.**

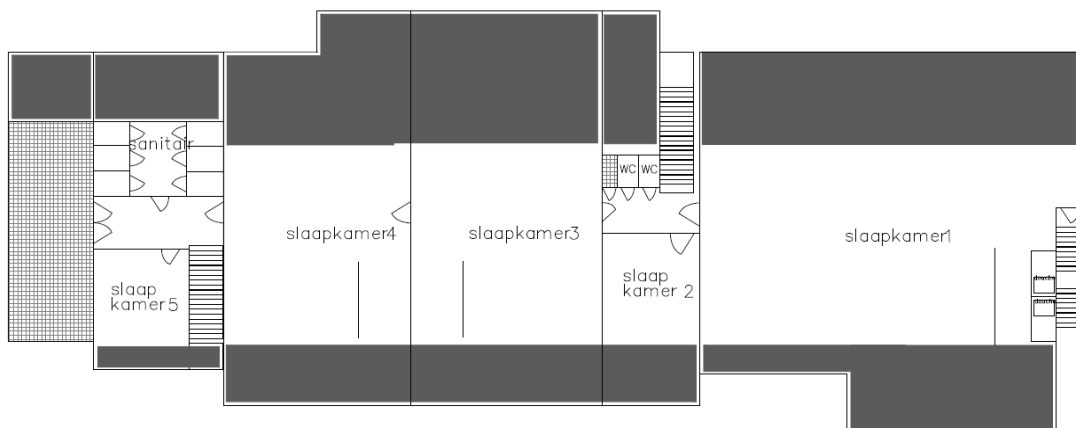
2. Beschrijving van het gebouw

2.1 grondplan

JVC HULGENRODE GELIJKVLOERS



JVC HULGENRODE 1e VERDIEPING



¹ Volgens de normen opgelegd door Toerisme Vlaanderen

2.2 Toelichting grondplan

Bouwlaag	Ruimte	Info over de ruimte
gelijkvloers	daglokaal	1 groot daglokaal met rechthoekige tafels en banken, 60 stoelen
	refter	1 refter met rechthoekige tafels en banken
	keuken	4 wasbakken, 1 koelkast, 1 diepvriezer, 1 kookfornuis, 1 oven, 1 microgolfoven, 3 kookbekkens, 3 grote kookpotten, basis keukenmateriaal
	sanitair	8 toiletten waarvan 2 kleutertoiletten en 1 toegankelijk toilet, 4 urinoirs
1 ^e verdieping	slaapkamer 1	slaapzaal met 20 bedden, 2 douches en 6 lavabo's
	slaapkamer 2	slaapkamer met 5 bedden en 1 lavabo
	slaapkamer 3	slaapzaal met 15 bedden en 6 lavabo's
	slaapkamer 4	slaapzaal met 15 bedden en 6 lavabo's
	slaapkamer 5	slaapkamer met 5 bedden en 1 lavabo
	sanitair	3 toiletten en 3 douches

BELANGRIJK

Bij brandalarm dient de domeinbeheerder onmiddellijk gecontacteerd te worden door de groepsverantwoordelijke. De groep is zelf verantwoordelijk voor het bijhouden van een aanwezigheidslijst van de personen die er overnachten zodat de brandweer in geval van brand een correct beeld heeft van hoeveel personen er in het gebouw verbleven op dat moment.

3. Regels en afspraken

3.1 Bij aankomst

- Aankomst is mogelijk tussen 8u en 20u 's avonds. Dit is vooraf af te spreken met de domeinbeheerder bij reservering.
- De domeinbeheerder toont de groepsverantwoordelijke het gebouw. De rest van de groep betreedt het gebouw niet totdat deze rondleiding ten einde is. Eventuele schade aan gebouw, gebruiksgoederen en/of meubilair worden genoteerd en afgetekend.
- De groepsverantwoordelijke krijgt 1 sleutel overhandigd van de buitendeuren van 'het jeugdverblijfcentrum'.
- Er wordt aan de domeinbeheerder gemeld hoeveel personen er gedurende het verblijf zullen blijven overnachten. De aanwezigheidslijst blijft in het jvc.
- De verantwoordelijke van de groep noteert samen met de domeinbeheerder de meterstand.

3.2 Tijdens het verblijf

(HUIS)DIEREN	Er worden GEEN (huis)dieren toegelaten in het jvc, noch op het domein, met uitzondering van assistentiehonden.
AFFICHAGE	Plakband wordt nooit op geschilderde ondergrond aangebracht. In deuren of muren worden geen nagels, spijkers of nietjes aangebracht. Duimspijkers kunnen enkel worden aangebracht in de speciale voorziene latten in de refter en dienen na gebruik onmiddellijk verwijderd te worden. Er kan ook gebruik worden gemaakt van de oogviziers, na gebruik dient alles hier ook verwijderd te worden;
BARBECUE	De mogelijkheid bestaat om, na overleg met de domeinbeheerder, een barbecue te organiseren op het grasveld over het jvc. De domeinbeheerder duidt een aangewezen plaats aan en maakt praktische afspraken over het verwijderen van houtskool. Onder geen beding worden de houtskolen op het domein begraven.
BESCHADIGINGEN/ DEFECTEN	Alle defecten en beschadigingen dienen onmiddellijk gemeld te worden aan de domeinbeheerder, onafhankelijk van de oorzaak zijn ze volledig ten laste van de gebruiker
BRANDVEILIGHEID	In het kader van brandveiligheid is het belangrijk doorgangen en (nood-)uitgangen vrij te houden. Het is NIET toegestaan bedden of kasten te verplaatsen.

BUITENACTIVITEITEN	<ul style="list-style-type: none"> - Het is niet toegestaan buitenactiviteiten te organiseren tussen 22u en 8u. In die periode verwachten we absolute rust en stilte op het domein. Een avondspel (voor 22u.) is mogelijk na afspraak met de domeinbeheerder. - We vragen met aandring dat u als volwassen begeleiders de activiteiten van kinderen op het domein controleert. - Bij het verlaten van (een stukje van) het domein dient u het domein na te zien op flesjes, papiertjes, afval allerhande. - Respect voor natuur en infrastructuur a.u.b. - U bent en blijft zelf verantwoordelijk bij eventuele ongevallen
CAPACITEIT	De maximale overnachtingscapaciteit van 60 personen mag NOOIT overschreden worden.
ELEKTRISCHE APPARATEN	Aansluiten van grote elektrische toestellen kan enkel in overleg met domeinbeheerder.
GEBRUIK BEDDEN	Gebruik van hoeslaken en kussensloop is verplicht, ook bij gebruik van een slaapzak.
GELUIDSINSTALLATIE	Lawaaihinder door geluidsinstallaties dient tot het uiterste beperkt te worden en kan enkel in gesloten ruimtes. Buiten geen muziek/lawaai na 20u.
KINDERBOERDERIJ	Gebruik van de kinderboerderij kan bij beschikbaarheid voor bijkomend € 0,50 per persoon. Aanvraag dient te gebeuren bij reservatie.
LEVERANCIERS	Er is vrije keuze in traiteur, brouwer, Vooraf worden praktische afspraken gemaakt rond de levering met de leverancier EN de domeinbeheerder. Aanwezigheid van de gebruiker bij levering en ophaling van de goederen is verplicht. Koraal vzw is niet verantwoordelijk voor schade of diefstallen en kan geen leverbonnen noch afhaalbonnen aftekenen.
MEUBILAIR	Het is toegestaan de tafels en banken van het jvc buiten te plaatsen, maar 's avonds en bij vertrek moeten de tafels en banken terug binnen geplaatst worden. De doorgangen en wegen moet steeds vrij blijven.
ROKEN	Ons domein is volledig rookvrij. Roken is enkel toegestaan buiten in de nabijheid van het gehuurde lokaal en peuken mogen niet op de grond gegooid worden, maar in de daartoe voorziene assenbak (tegen de gevel naast de ingang van het jvc).
SCHOONMAAK TIJDENS VERBLIJF	Respecteer het gebouw en de omgeving. De groep is zelf verantwoordelijk voor het schoonmaken en netjes houden van het huis en het materiaal tijdens het verblijf. Sanitair en keuken moeten dagelijks grondig gepoetst worden. Respecteer de poetsgewoonten van het huis en gebruik aangepaste methodes en producten.
ZELF TE VOORZIEN	Gebruikers dienen zelf voor voeding, drank, handdoeken, zeep en vuilniszakken te zorgen. Ook verlengdraden of ander materiaal zijn niet beschikbaar.

3.3 Bij vertrek

- De eerste verdieping moet tegen 10u 's ochtends op de dag van vertrek vrij gemaakt worden.
- Vertrek is mogelijk tussen 8u en 20u 's avonds. Dit is vooraf af te spreken met de domeinbeheerder bij reservatie.
- Gebruikers dienen hun afval ofwel zelf terug mee te nemen ofwel kan ter plaatse een afvalcontainer gehuurd worden. Papier, PMD en glas dienen afzonderlijk aangeboden te worden.
- De domeinbeheerder doet samen met de groepsverantwoordelijke een rondgang in het gebouw. Eventuele beschadigingen worden genoteerd en door de groepsverantwoordelijke afgetekend. Verdwenen en/of beschadigd (keuken-)materiaal wordt eveneens aangerekend.
- De sleutel van de buitendeuren wordt terug aan de domeinbeheerder overhandigd.
- De verantwoordelijke van de groep noteert samen met de domeinbeheerder de meterstand.

4. Opruim:

TELKENS TE DOEN DOOR DE GEBRUIKER:

- Na het beëindigen van de activiteiten:
 - domein nazien op flesjes, papiertjes, sigarettenpeuken, afval
 - luifels en terrassen uitkeren
 - eventuele pijlen of aanduidingen verwijderen.

- Vuilbakken: alle vuilbakken in het gebouw ledigen en afval meenemen of sorteren in de juiste container
- Gebruik tafels en banken BUITEN: verplicht luifels uitkeren, tafels & banken afkuisen.
- Hoofdgebouw & Paviljoen: verplicht uitkeren, tafels & banken afkuisen.
- Keuken: gootstenen uitkuisen, uitkeren, werkbladen afkuisen.
- Slaapzalen en Sanitaire ruimte: uitkeren, toiletten doorspoelen
- Andere lokalen: dienen telkens uitgekeerd te worden, tafels en banken afgekuist.

Indien dit niet gebeurt wordt er bovenop de schoonmaak €25 per uur met een minimum van €50, aangerekend.

5. Tarieven en bijkomende kosten

Er kan tot maximum 12 maanden op voorhand gereserveerd worden. Voor verenigingen die aanspraak kunnen maken op Kortingstarief 1 of 2 is dit 24 maanden op voorhand.

5.1 Tarieven*

Gebruik	Standaardtarief	Kortingstarief 1 (standaardtarief -5%)	Kortingstarief 2 (standaardtarief -10%)
Weekendformule (Vr. 18u. - Zo. 18u.)	€ 570	€ 541,5	€ 513
Midweekformule (Ma 8u. - Vr. 16u.)	€ 1140	€ 1083	€ 1026
Per bijkomende 24u.	€ 285	€ 270,75	€ 256,50
Schoonmaak (verplicht en enkel mogelijk bij vertrek)	€ 150	€ 150	€ 150

Standaardtarief geldig voor alle groepen (gezinsgroepen, sportverenigingen, verenigingen volwassenen,...)

Kortingstarief 1 geldig voor alle jeugdgroepen (scholen, jeugdsportverenigingen, buitenlandse jeugdgroepen,...)

Kortingstarief 2 geldig voor erkend Vlaams Jeugdwerk (jeugdbewegingen, jeugddiensten, jeugdkoren, catechesewerkingen,...)

* waarvan 5% wordt beschouwd als vergoeding voor gebruik van roerende goederen.

5.2 Extra kosten

Omschrijving	Kostprijs
Waarborg	Basiswaarborg €250 + waarborg per dag €50
Stookolie	€4,50 per m ³ propaan
Afvalcontainer	€ 9/stuk
Vernielingen, verdwenen materiaal of beschadigingen	Reële herstellings- of aankoopkost

OPGELET:

- De prijs voor stookolie of propaan kan hoog oplopen tijdens koude dagen: we raden u dan ook aan nauwlettend om te springen met de thermostaat, het openen of sluiten van verwarmingselementen en het gesloten houden van de deuren.
- De eenheidsprijzen van bijkomende kosten worden bepaald op basis van de effectieve kostprijs op het moment van het verblijf. De weergegeven prijzen zijn dus louter indicatief.

6. Reservatie

Reserveren kan enkel via een online reservatieaanvraag. Door een online aanvraag te maken beschikken we zo ook over alle nodige gegevens om je aanvraag vlot te verwerken.

Alle aanvragen worden chronologisch verwerkt. De reservatie is pas definitief wanneer je een bevestiging gekregen hebt EN wanneer de voorschotfactuur betaald werd.

Aanvragen in optie plaatsen zijn niet mogelijk.

7. Betalingen

- Het volledige bedrag + een waarborg dienen op voorhand betaald te worden.
 - Bij reservatie dient men een voorschot te betalen van 50% van het te betalen bedrag (huursom + waarborg). De reservatie is pas geldig na betaling van de voorschotfactuur. Je verklaart je dan ook akkoord met de afspraken en tarieven opgesomd in dit document.
 - Ten laatste 2 maanden voor gebruik moet het overige bedrag + waarborg betaald worden.
- Na het gebruik worden de verbruikskosten, schoonmaak en eventuele bijkomende kosten afgetrokken van de waarborg in de eindfactuur.
- Facturen dienen binnen de 14 kalenderdagen betaald te worden. Eventuele fouten en onduidelijkheden dienen binnen de 5 dagen na factuurdatum besproken te worden met de vzw via gebruik.hulgenrode@koraal.be.
- Laattijdige betaling geeft aanleiding tot betaling van een conventionele schadevergoeding van 10% met een minimum van € 30,00 en de wettelijke verwijlrentrest vanaf de vervaldatum, beiden van rechtswege en zonder voorafgaande ingebrekestelling. Gevallen van betwisting worden door het vredegericht van Antwerpen, 2de Kanton behandeld.

8. Annulatieregeling

Annuleren van een verblijf moet schriftelijk gebeuren.

- bij annulatie meer dan 2 weken voor de begindatum: 50% van het te betalen bedrag + waarborg wordt terugbetaald
- bij annulatie van minder dan 2 weken voor de begindatum: enkel de waarborg wordt terugbetaald.

9. Parking

- Er worden geen voertuigen toegelaten op het domein. Na het laden en lossen, dienen de auto's onmiddellijk terug verwijderd te worden, auto's worden in de dreef voor het domein geparkeerd.
- Personen met een 'parkeerkaart voor personen met een handicap' mogen parkeren op een hiervoor voorbehouden plaats.
- Indien er bij uw verblijf veel wagens verwacht worden, dient u iemand te voorzien om het correcte gebruik van de parking te controleren.
- De wegen op het domein moeten vrij blijven voor brandweer of hulpdiensten
- Voor grote groepen promoten we alternatieve vervoerswijzen zoals fiets of bus.

10. Wegwijzer

a) Auto

E34/E313 Antwerpen - Eindhoven/Hasselt: Neem Afrit 18 'Wommelgem'

Volg de R11 richting Mortsel / Luchthaven

Aan de 2^{de} verkeerslichten afslaan naar rechts (Herentalsebaan/N116)

Domein Hulgenrode ligt na ± 1,5 km. aan de rechterkant van de straat (na Kwantum en Action)

b) Openbaar vervoer

Trein: Halte Antwerpen - Berchem

Bus: vanaf Antwerpen - Berchem: Lijn 140, 141, 243 en 420

Afstappen halte: Serclaesdreef

Achter Kwantum rechts ± 400m volgen.

Informatie De Lijn: tel. 070/220 200 of www.delijn.be

Informatie NMBS: tel. 02/528 28 28 of www.nmbs.be

VOOR VERDERE INFORMATIE &
BEZICHTIGINGEN:

Koraal vzw - Domein Hulgenrode
Otto Veniusstraat 20
2000 Antwerpen
Domeinbeheerder: 03/201 01 85
gebruik.hulgenrode@koraal.be

Bij bevestiging van uw activiteit verklaart u zich akkoord met bovenstaande afspraken.