

## Huishoudelijk reglement - verhuur kampen

### Het gebouw:



Meer foto's vind je op onze site ([www.opkampinveerle.be](http://www.opkampinveerle.be)).

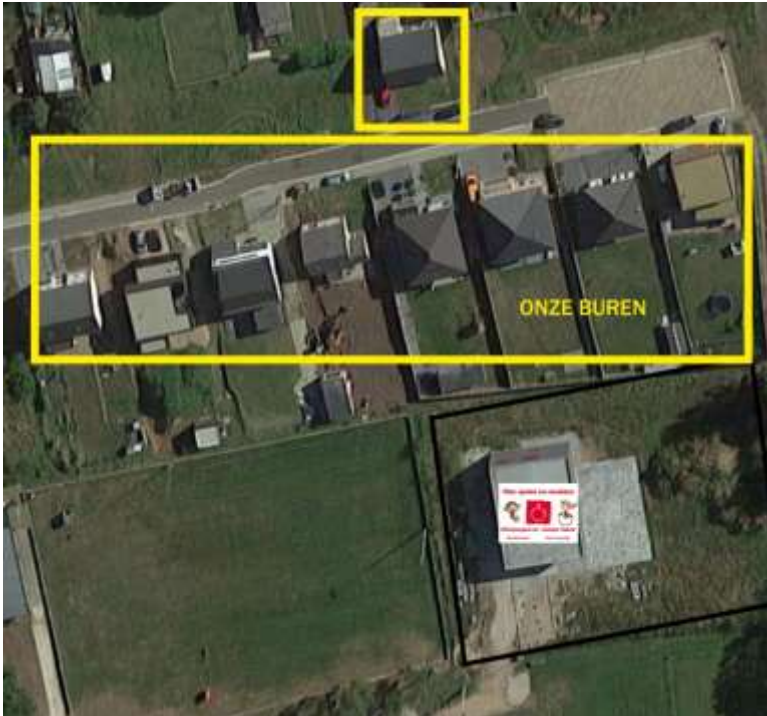
### Adres:

Kwade Plas 9, 2431 Veerle-Laakdal (achter de sporthal te Veerle).

### Terrein (69 are):

- Een ruim terras met speelplein en achteraan voldoende ruimte voor tenten op te zetten. De aangrenzende sporthal en zijn buiteninfrastructuur en het speeltuintje zijn geen eigendom van VZW Steungroep Chiro Veerle. In overleg met de sportraad kan het voetbalterrein worden afgehuurd (tegen betaling).
- Tijdens de zomermaanden zal er in de sporthal en de omringende buiteninfrastructuur speelpleinwerking, sportkampen,... worden georganiseerd. Deze organisaties hebben steeds voorrang op het gebruik van de verschillende faciliteiten op het openbare terrein. Wanneer er geen gemeentelijke activiteiten gepland zijn (bv. Tijdens de weekends en 's avonds) kunnen deze benut worden.
- Het domein is volledig omheind. De schuifpoort is enkel bij aankomst en vertrek gedeeltelijk open. Er is een transpallet aanwezig om te gebruiken.
- Het volledige domein is en blijft autovrij. De toegang tijdens het kamp is via zijpoort voor zowel fietsers als voetgangers. Alle verkeer inclusief het laden en lossen van het materiaal gebeurt voor de schuifpoort via de hoofdingang = Kwade Plas 9, 2431 Veerle Laakdal.
- Het achterlaten van aanhangwagen, container en dergelijke tijdens de gehuurde kamperiode kan enkel op de aangeduide plaatsen (zie bijlage 6). Deze mogen in geen enkel geval gestationeerd worden binnen de omheining van het terrein.

- Het terrein is gelegen tegen een woongebied en om onze en tijdens jullie verblijf ook jullie buren te vriend te houden is de kampverantwoordelijke **verplicht** bij speciale activiteiten (avondspel, muzieknamiddag, nachtspel, enz) deze activiteiten bij de aanvang van het kamp (= ten laatste op de 2<sup>de</sup> kampdag) schriftelijk te melden door een infobriefje te droppen in de brievenbus van de **bewoners van de Reehagenstraat**. Zo zal je bezoek krijgen van de wijkagent die je ook deze info bezorgt.



- De bossen achter het terrein zijn privé en dus niet toegankelijk om te spelen. Het wandelpad mag je gebruiken om te wandelen, maar deze mag je niet verlaten daar u zich bevindt in een beschermd natuureservaat.

### Speelbos:

- Er is een speelbos “Het Wijngaardbos” (op 800m wandelafstand). Zie bijlage 3, nummer 15.
- Laat het bos netjes achter en beschadig het niet.

### Verantwoordelijke:

- De verantwoordelijke van het gebouw mag altijd, indien hij of zij dit nodig acht, controle uitoefenen in het hele gebouw en op het terrein.
- Tijdens de verhuurperiode is de niet te gebruiken zone (aangegeven op de plattegrond op bijlage 5) via een aparte ingang toegankelijk voor de leiding van Chiro Veerle en zij zullen dit vooraf eerst melden aan de huurders.

## Verhuur

- Tijdens de zomermaanden, juli en augustus, worden de lokalen en het terrein verhuurd voor kampen (bivak) van jeugdbewegingen. De verhuurperiode duurt 10 dagen:
  - 1 juli - 11 juli
  - 11 juli - 21 juli
  - 21 juli - 31 juli
  - 31 juli - 10 augustus
  - 10 augustus - 20 augustus
  - 20 augustus - 30 augustus

Van deze periode kan afgeweken worden mits uitdrukkelijke toestemming van de verhuurders.

## Algemene richtlijnen, milieu, hygiëne, veiligheid en respect:

- Onze lokalen zijn van wezenlijk belang voor onze eigen jeugdwerking. Wij verwachten van iedere huurder dat zij hier het nodige respect voor tonen.
- Activiteiten die getuigen van weinig respect voor onze lokalen zijn niet alleen ontoelaatbaar, ze zijn eveneens een inbreuk op het huurcontract en huishoudelijk reglement en geven desgevallend ook een aanleiding tot het onmiddellijke beëindigen van de verhuurovereenkomst. De voorschotten en de waarborg dekken in dit geval de opgelopen verliezen en kunnen daarom ook niet terug gevorderd worden door de huurder.

## Milieu & tentenplein

- Al het afval dient juist gesorteerd te worden. (zie verdere details)
- De terreinen rond het gebouw moeten in de oorspronkelijke staat achtergelaten worden.
- Er is slechts **1 kampvuur** mogelijk tijdens de 10 daagse kampperiode en dit is enkel toegelaten op de daarvoor voorziene plaats en na een geldige aanvraag op de dag zelf bij de gemeente en brandweer.
- Na het kampvuur wordt het overtollige houtafval op gepaste manier opgeruimd.
- Wees zuinig met het water en laat de lichten niet nutteloos branden.
- Het is verboden om grachten of sleuven te graven of zandophoppingen te voorzien rond de tenten of elders op het terrein.
- De terreinen rond het gebouw moeten in de oorspronkelijke staat hersteld worden.
- Het is ten strengste verboden bomen en struiken te verminken, af te hakken of om te zagen.

### Controle lokalen

- Het is de huurder verplicht de verhuurder er attent op te maken om samen met de huurder de meterstanden van water / gas / elektriciteit te noteren. Bij het niet noteren wordt er een schatting gemaakt op basis van de verbruiken van vorige kampen en dit wordt dan aan gerekend.
- Vooraleer de lokalen en het terrein in gebruik worden genomen, worden alle materialen gecontroleerd aan de hand van een inventaris. Opgemerkte schade wordt **onmiddellijk** gemeld aan de verhuurverantwoordelijken en fotografisch vastgelegd.
- Alle schade aan lokalen en omgeving tijdens de huurperiode dienen onmiddellijk te worden gemeld aan de verhuurders. Het is verboden zelf herstellingen uit te voeren aan het gebouw of materialen.
- Op de laatste dag wordt de afrekening gemaakt en wordt eveneens de inventaris nagekeken. De vastgestelde kosten worden afgehouden van de waarborg. Het eventuele resterende saldo wordt binnen de 6 weken na het verblijf teruggestort.

### Ingebruikname lokalen

- Wij verwachten van iedere huurder dat zij onze lokalen beheren zoals een goede huisvader.
- Op de eerste dag van het verblijf dient men een lijst van **alle** deelnemers (naam, adres en leeftijd) in tweevoud te bezorgen aan de verhuurverantwoordelijken. U krijgt tevens bezoek van de wijkagent die ook een exemplaar zal krijgen.

### Tijdstippen aankomst en vertrek

- Het afgesproken uur van aankomst en vertrek moet gerespecteerd worden. Kampgroepen zijn welkom op de kampplaats vanaf 15.00u en worden verwacht op de laatste dag weer weg te zijn 11.00u.

### Verzekering en aansprakelijkheid

- Elke groep moet een verzekering (ongevallen, medische kosten, burgerlijke aansprakelijkheid) hebben afgesloten voor eigen leiding, leden en vergezellende personen.
- Vzw Steungroep Chiro Veerle kan door de huurders niet burgerlijk aansprakelijk worden gesteld voor ongevallen waarvan één of meerdere leden van de hurende groep in de lokalen en/of op het terrein het slachtoffer zouden zijn.
- Bij werkzaamheden aan het water-, elektriciteits- of gasnet kan de verhuurder niet aansprakelijk gesteld worden voor geleden schade en/of ongevallen, ten gevolge van het niet werken van de nutsvoorzieningen.

## **Energie en waterverbruik**

- Bij aanvang van het verblijf worden de meterstanden van de nutsvoorzieningen (water, elektriciteit en gas) genoteerd. Het is de huurder verplicht de verhuurder er attent op te maken om samen met de huurder de meterstanden van water / gas / elektriciteit te noteren. Bij het niet noteren wordt er een schatting gemaakt op basis van de verbruiken van vorige kampen en dit wordt dan aan gerekend.
- Alle toiletten zijn aangesloten op het regenwater zolang als dit voorradig is, het systeem schakelt daarna automatisch over op leidingwater.
- Laat warm water niet onnodig weglopen.
- Warm water van de keuken is via een elektrische doorstroomer.

## **Veiligheid**

- Er geldt een algemeen rookverbod in het ganse gebouw. De rookmelders zijn zo ingesteld dat ze de kleinste rookontwikkeling detecteren. Het kleinste vuurtje, zoals een kaars, is daarom dan ook niet toegelaten in de gebouwen. Rookmelders en brandblussers onnodig manipuleren is uiteraard ten strengste verboden. Misbruik van brandbestrijdingsmateriaal zal aangerekend worden als schade (€300,00 / interventie). Het is ten strengste verboden de rookmelders en brandblussers te verwijderen of af te plakken.
- Houd de voorziene nooduitgangen vrij. Houd iedere doorgang en uitgang vrij. Nooduitgangen zijn enkel te gebruiken in geval van nood en zijn geen in- en of uitgangen, het gebouw heeft 1 hoofdingang (via het speelplein).
- Alle ramen zijn kipramen en gaan dus niet open.
- Het gebouw heeft een brandcentrale. Indien het brandalarm zou afgaan, ontruim je zo snel mogelijk alle personen die zich in het gebouw bevinden en verzamel je iedereen op de aangegeven plaats (vooraan aan de hoofdingang van het terrein). Probeer snel uit te maken of er ergens enige rookontwikkeling is of andere signalen die brand verraden. Verwittig de brandweer en indien mogelijk probeer je het vuur te doven met de aanwezige brandblussers (zie bijlage 1).
- Om het brandalarm af te zetten, bel je naar de verhuurverantwoordelijke. Deze persoon zal na controle van het gebouw het alarm deactiveren. Als het om een nutteloze interventie gaat zal hiervoor een schade vergoeding aangerekend worden van €300,00 / interventie, ongeacht het tijdstip.
- Je dient een eigen EHBO-kit te voorzien.
- Het is ten strengste verboden om de trapleuning en de balustrade op de eerste verdieping te beklimmen en of te gebruiken als speelruimte. De trappen binnen en buiten zijn geen speelzones.
- Alle schade aan gebouwen en omgeving dienen onmiddellijk gemeld te worden aan de verantwoordelijke.

- Het is verboden zelf herstellingen aan het gebouw of materialen uit te voeren. Verwittig hiervoor de verantwoordelijke.
- Sluit bij het verlaten van de lokalen, zelfs voor eventjes, steeds de deuren en ramen.
- Op 3 hoeken aan het gebouw hangen camera's. Deze maken opnames bij beweging. Bij calamiteiten en/of incidenten kunnen deze opnames (24 u/24 u) als ondersteunend materiaal getoond worden aan de bevoegde instanties.
- In het ganse gebouw is er gsm ontvangst en dit normaal voor alle providers.

### **Orde en netheid**

- Aan het einde van het verblijf worden tafels en stoelen gestapeld en in de polyvalente ruimte op de aangeduide plaats gezet.
- Aan het einde van het verblijf wordt het gebouw in de oorspronkelijke staat achtergelaten: vloeren gedweild, muren proper, trap proper en droog, sanitair proper en droog (vuilbakjes leegmaken, geen toiletpapier op de grond), keuken zuiver.... Indien in het gebouw de lokalen en andere ruimtes onvoldoende zijn schoongemaakt, dan behoudt de verhuurder zich het recht om € 100,00 per lokaal van de waarborg in te houden. Met een maximum van € 950,00.
- Het is verboden om:
  - stoelen en tafels naar buiten te verplaatsen.
  - spijkers, nieten, nagels, duimspijkers, schroeven of andere bevestigingsmaterialen in de muren of balken aan te brengen.
  - met eender welke plakband iets tegen muren/deuren/ramen/ balken te plakken.
- Er mag met niets op de muren of balken worden geschreven of geschilderd.
- De gordijnen in de lokalen zijn verduisterend ook hier geldt de regel dat deze ten alle tijden vrij dienen te blijven van tape, spelden, wasknijpers, veiligheidsspelden,...

### **Spelen in de lokalen**

- Het is verboden te spelen of ander dan functioneel gebruik te maken van: de keuken, het toilet voor mindervalide personen, de trappen (zowel de brandtrap als de trap naar de eerste verdieping), de toiletten en de douches.
- In de grote zaal worden geen balspellen en/of andere wilde spelen gespeeld. Ook spelen met rondvliegende voorwerpen zijn uit den boze. Dit om eventuele schade aan bv. de verlichting te voorkomen.

## **Buren en onmiddellijke omgeving**

- Respecteer onze buren. Tijdens de huurperiode zijn dit immers ook jouw buren.
- Zet je geluidsinstallatie enkel op als het nodig is (voor verzamelen, dansen, ...) en beperk de geluidsterkte en dit voor ongeveer 90 minuten per dag. Uiteraard respecteer je de openbare rust en de nachtrust van de buurtbewoners. Geen geluidsinstallatie dus voor 08.00u en na 22.00u.

## **Hygiëne en afval**

- Je bent zelf verantwoordelijk voor het schoonmaken en netjes houden van de kampplaats en het materiaal. Sanitair en keuken moeten dagelijks grondig gepeet worden.
- Bedden, bedlinnen, keuken- en eetgerei, handdoeken en toiletpapier dien je zelf mee te brengen.
- Afval moet gesorteerd worden in de voorziene containers en plastic zakken:
  - Grijs container voor restafval (diftar);
  - Groene container voor GFT;
  - Gele container papier & karton;
  - Groene vuilzakken voor plastic;
  - Blauwe vuilzakken voor PMD.
- De huurder is zelf verantwoordelijk voor het huren van een DIFTAR-container, hij ontvangt hiervoor een brief van de gemeente Laakdal. Indien de container vol is, is het toegelaten om grote vuilzakken bij de container te plaatsen.
- Na het kamp ontvangt de groep een factuur voor de DIFTAR-containers van de gemeente.
- De huurder is zelf verantwoordelijk voor het voorzien van zakken voor PMD en restplastic. Deze kunnen aangekocht worden in de plaatselijke supermarkten.
- Papier & karton kunnen verzameld worden in de gele container.
- Het gesorteerde afval dient te worden weggezet in de afvalruimte (aparte buitenstalling) en wordt ten gepaste tijde aan de straatkant gezet. Je vindt hierover meer informatie op de afvalkalender aan de muur van de keuken, of via de website [www.laakdal.be](http://www.laakdal.be).
- Glas wordt door de huurder zelf naar een glascontainer gebracht.  
Dichtstbijzijnde glascontainers:
  - Zammelseweg, 2440 Zammel (op het dorpsplein van Zammel),.
  - Schoterheide 48, 3980 Tessenderlo ( ter hoogte van feestzaal “ het schoolhuis”)
- Bij het niet naleven van de richtlijnen betreffende afval verwerking worden de meerkosten die hier uit voortvloeien integraal doorgerekend aan de huurder.
- Huisdieren zijn niet toegelaten in het gebouw.

## **Keuken**

- Alle materialen aanwezig in de keuken, staan op een exact voorziene plaats. Wanneer de keuken gebruikt wordt, ziet de huurder toe dat al het gebruikte keukenmateriaal terug op zijn plaats terecht komt.
- Indien er toch materiaal stuk zou gaan, dient de huurder de verhuurverantwoordelijke hiervan zo snel mogelijk op de hoogte te brengen.
- De keuken is geen plaats waar gespeeld mag worden. Er staan gevaarlijke toestellen en er is gas aanwezig dat enige voorzichtigheid vraagt. De huurder dient altijd de dampkap uit te zetten om zo ook het gas af te sluiten als men de gasvuren gebruikt heeft.
- Na elk gebruik van de keuken, dient deze zorgvuldig gepoetst te worden. De keuken is een plaats waar met eten wordt omgegaan en dus is een goede hygiëne heel belangrijk
- De vetfilters van de dampkap dienen op het einde van het kamp gereinigd te worden. Deze mogen NIET in de vaatwasser gestopt worden.
- In de keuken bevinden zich de handleidingen van de toestellen. Lees deze aandachtig door voor gebruik. De handleidingen dienen nadien ter plaatse te blijven.

## **Sanitair**

- De sanitaire ruimtes dienen elke dag gepoetst te worden met water en een ontsmettingsproduct.
- Gelieve bij verstopping van het toilet de verhuurverantwoordelijke te verwittigen vooraleer zelf van start te gaan, om schade aan de installatie te voorkomen.



## **Kampvuur**

- Tijdens de ganse kampperiode is **slechts 1 kampvuur toegestaan** en dit is dan nog afhankelijk van de weersomstandigheden op de moment zelf. ( teveel wind, regen,...)
- Kampvuur mag enkel in de daarvoor voorziene zone op het terrein.
- Hou ook rekening met de burens als er een kampvuur wordt aangestoken. Hier geldt het gezond boerenverstand.
- Maak geen kampvuur met vlammen hoger dan 2,5 meter.
- Voor het aanmaken van een kampvuur is de toestemming van de gemeente Laakdal en van de brandweer van Geel verplicht.
- Lees hiervoor de voorwaarden in de kampfolder van Laakdal (eveneens te vinden op [www.jeugddienstlaakdal.be](http://www.jeugddienstlaakdal.be)). De lokaalverantwoordelijke duidt de kampvuurplaats (kampvuurcirkel) en voorwaarden aan.
- De brandweer is te bereiken op het nummer 014/56.66.30
- Voor het verzamelen van brandhout voor het kampvuur mag men enkel hout halen waar dit toegelaten is. Onrechtmatig verkregen hout kan leiden tot schadevergoedingen van de eigenaars. Het is ten strengste verboden bomen en struiken te verminken, af te hakken of om te zagen.
- Na het kampvuur wordt het overtollige houtafval op de gepaste manier opgeruimd en afgevoerd. (bij nalatigheid 200,00€ opruimkosten)

## **Nachtspel**

- Nachtspel na 22u is verboden. Hiervan mag enkel afgeweken worden indien je toestemming hebt verkregen van de gemeentelijke jeugddienst. En na een schriftelijke goedkeuring van de jeugddienst de burens hiervan op de hoogte brengt ten laatste de 2<sup>de</sup> dag na aankomst.