



# sint-jansburg

cjt

## Het huishoudelijk reglement

De Burcht



De Burcht (deel B)

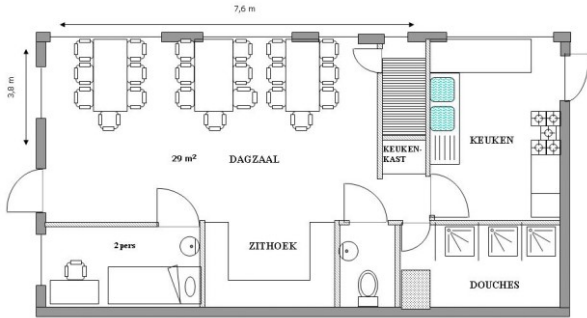
De Schildknaap



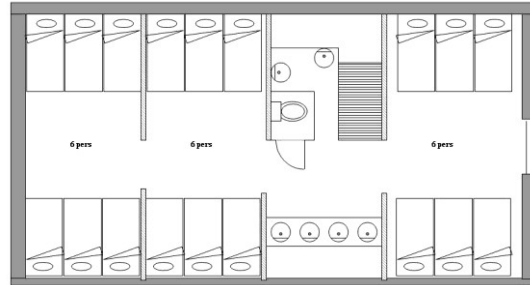
# Plattegronden

## DE SCHILDKNAAP

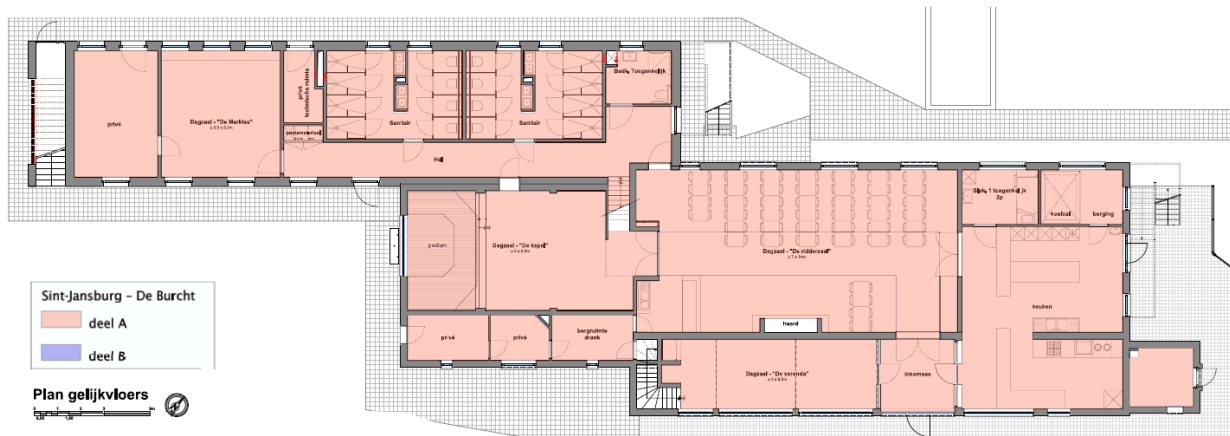
*gelijkvloers*



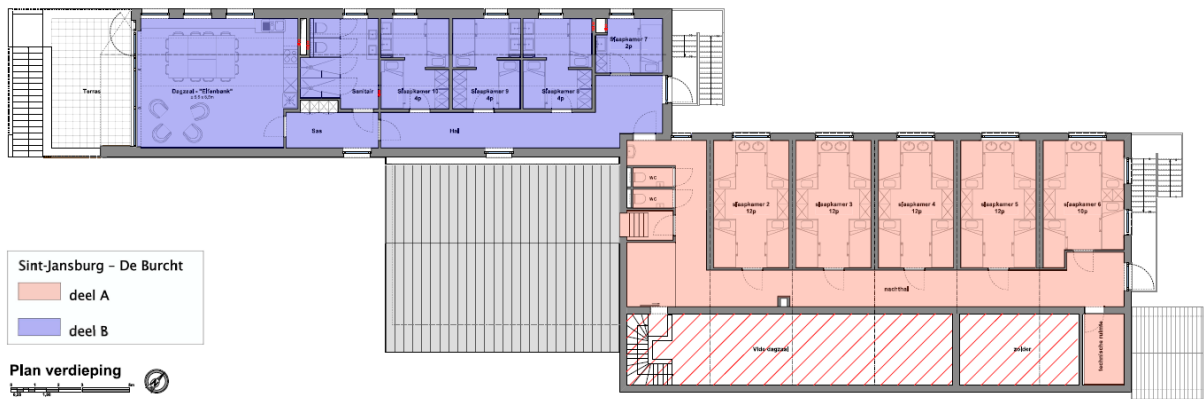
*verdieping*



## DE BURCHT



Sint-Jansburg - De Burcht  
deel A  
deel B  
Plan gelijkvloers



Sint-Jansburg - De Burcht  
deel A  
deel B  
Plan verdieping

Het aantal bedden bepaald ook de maximale slaapcapaciteit in de gebouwen. Deze mag niet overschreden worden.

<b>Sint-Jansburg – De Schildknaap</b>	20 bedden
<b>Sint-Jansburg – De Burcht (deel A)</b>	60 bedden
<b>Sint-Jansburg – De Burcht (deel B)</b>	14 bedden

**Sint-Jansburg – De Burcht** bestaat uit deel A en deel B en telt 74 bedden.

In **Sint-Jansburg – Domein** (94 bedden) verblijf je zowel in De Burcht als in De Schildknaap. Je beschikt dan over de keuken in De Burcht. De keuken in De Schildknaap is dan niet toegankelijk.

Er zijn plaatsen waar je tenten kan plaatsen zodat ook groepen tot 195 personen op Sint-Jansburg kunnen verblijven.

## **ONTHAAL EN INVENTARIS...**

De centrumverantwoordelijke of zijn vervanger zorgt voor het onthaal en geeft je een rondleiding door het verblijfsgebouw. Daarom vragen we het afgesproken uur van aankomst te respecteren. Eén week op voorhand dien je dit aankomstuur te bevestigen

Hij of zij maakt, eventueel samen met jou, de inventaris op van zowel de keuken, drank en de staat van het gebouw.

Ook de meterstanden van energie en water worden genoteerd.

Na het verblijf zal de centrumverantwoordelijke of zijn vervanger de nodige controles uitvoeren en wordt de eindafrekening opgemaakt. Alle beschadigingen aan materieel, gebouw en/of terrein, evenals ontbrekende huisraad en ter beschikking gestelde materialen worden aangerekend aan de actuele nieuwwaarde, eventueel vermeerderd met de nodige loonkost. Dit bedrag zal in mindering gebracht worden bij terugbetaling van de waarborg. Bij grote schade wordt de waarborg ingehouden en volgt nog een extra factuur.

Het huis blijft onder de leiding van centrumverantwoordelijke Geert Bosschaert of zijn vervanger. Zij zijn gemachtigd toezicht uit te oefenen op het gebruik van het huis. Wederzijds begrip betekent een vlotte samenwerking.

## **AUTO'S**

Auto's zijn niet toegelaten op het terrein. Voor het aanbrengen en afvoeren van materiaal staan handkarren ter beschikking. Enkel bij aankomst, op het afgesproken uur, is het mogelijk om tot in de buurt van het gebouw te rijden om bijvoorbeeld meegebrachte voedingswaren, spelmateriaal, ... uit te laden.

## **DE GEBOUWEN**

Respecteer het gebouw.

Plakband wordt enkel op hout of steen aangebracht, echter nooit op behang of geschilderde achtergrond. In deuren, muren, en plafonds worden geen nagels, spijkers of nietjes aangebracht.

Voor buiten staan er tuintafels, -banken en -stoelen ter beschikking. Al het andere meubilair wordt enkel binnen gebruikt.

Om schade aan ramen en dakpannen te vermijden zijn balspelen op het terras niet toegelaten.

Voor de hygiëne worden er geen huisdieren toegelaten in beide gebouwen.

## **SLAAPKAMERS (schoenvrije zone)**

Iedereen is verplicht een (hoes)laken - te gebruiken over de matrasbeschermer - en een kussensloop mee te brengen. Hoofdkussens liggen in de kamers.

Je brengt ook een slaapzak/laken met eventueel een deken/dekbed met overtrek mee. In De Schildknaap ligt op elk bed één deken, in De Burcht kunnen we dekens ter beschikking stellen na een berichtje vooraf.

Matrassen blijven op de bedden liggen.

Op de slaapverdieping met de slaapkamers mogen geen schoenen gedragen worden. Breng pantoffels mee!

## **BRANDVEILIGHEID**

Beide gebouwen zijn voorzien van branddetectie en passende blusmiddelen. Bij misbruik van brandhaspels, brandblussers en rookdetectors wordt € 50 aangerekend, plus de rekening voor de herstelling en de eventueel aangerichte schade.

Hou iedere doorgang en uitgang vrij.

De deuren met een deurpomp zijn branddeuren, zij mogen nooit geblokkeerd of buiten werking gesteld worden.

## **ROKEN**

Binnen in de gebouwen geldt een absoluut rookverbod.

## KAMPVUUR

Bij het organiseren van een kampvuur dien je volgende bepalingen strikt na te leven.

Een kampvuur kan enkel mits voorafgaandelijke toestemming van de centrumverantwoordelijke of zijn vervanger én op de dag van het kampvuur moet je zelf het risico met betrekking tot brandgevaar checken op <https://www.natuurenbos.be/waarschuwingen/antwerpen>. Enkel bij code groen en geel is een kampvuur toegestaan.

Bij aankomst ontvang je de sleutel van het kampvuurhuisje waarin je twee brandblussers, een vuilblik en een as-vuilbak vindt. Tijdens het kampvuur dient het kampvuurhuisje steeds ontgrendeld te zijn.

Hout sprokkelen op het domein is toegestaan, enkel op de grond liggend hout mag gebruikt worden.

Kap geen levende of dode bomen om en trek geen takken af van struiken of bomen.

Er mag enkel met droog, zuiver, onbehandeld hout worden gestookt.

Zorg ervoor dat de vlammen geen grote afmetingen aannemen, zodat vlamoverslag onmogelijk is.

Het kampvuur mag niet worden aangestoken of aangewakkerd met brandbare vloeistoffen zoals benzine, thinner, enz.

Er mogen geen ontvlambare of gemakkelijk brandbare stoffen (bv. benzine) recipiënten die ontvlambare stoffen bevatten of bevat hebben, of recipiënten die samengeperste vloeibaar gemaakte of opgeloste gassen bevatten (bv. butaangas) geplaatst worden in de nabijheid van het kampvuur.

Bewaak het vuur permanent en doof het volledig voor je de kampvuurplaats verlaat!

Het vuur moet tijdig gedoofd worden: bij het beëindigen van de activiteit, bij hevige wind.

De mogelijkheid moet aanwezig zijn om de brandweer onmiddellijk te kunnen oproepen (tel. 112).

Op het einde van je verblijf laat je de kampvuurplaats proper achter. Je maakt de stookplaats volledig leeg. De as doe je in de metalen as-vuilbak die je vindt in het kampvuurhuisje.. Stukken hout die half opgebrand zijn, leg je op een hoopje in de daartoe voorziene afrastering.

## **DRANK**

Dranken kunnen ter plaatse worden afgenomen aan [democratische prijzen](#). Indien grote hoeveelheden nodig zijn, gelieve dit vooraf te bespreken met de huisverantwoordelijke.

De groep staat zelf in voor de bediening.

## **DUURZAAMHEID**

Wij proberen op een duurzame manier om te gaan met mens en omgeving. Daarom vind je bij ons drank in herbruikbare glazen flessen en wijn uit eerlijke handel, een sobere verlichting op de toegangsweg, spaar- of LED lampen waar mogelijk, fotovoltaïsche zonnepanelen, ...

Je kan ons helpen door de lichten te doven in de ruimtes die je niet gebruikt, geen ramen of deuren open te laten staan als de verwarming aanstaat, onnodig waterverbruik te vermijden, de kraantjes van de lavabo goed dicht te draaien zodat ze niet blijven lekken, te kiezen voor herbruikbare verpakkingen,...

Het afvalwater wordt op het domein zelf gezuiverd door micro-organismen in een waterzuiveringsinstallatie. Om deze natuurlijke zuivering niet in gevaar te brengen, is het gebruik van agressieve poetsproducten, ontstoppers, bleekwater, dettol, ... verboden.

Daarom staan bij aankomst afwasmiddel en poetsproducten voor het dagelijkse onderhoud en eindschoonmaak voor je klaar. En dit zonder meerkost ! \_Alleen het gebruik van de aangeboden producten is toegelaten.

Het water van de toiletspoeling in De Burcht is voornamelijk regenwater.

## **OMGEVING**

In de omliggende bossen geldt het bosdecreet. Het betreden van de bospaden is enkel toegelaten van zonsopgang tot zonsondergang. Een gedeelte van de gemeentebossen is een speelbos en dus overdag toegankelijk voor spelen. Een boswachter kijkt streng toe op de naleving van de geldende regels en voorschriften. Meer info bij de centrumverantwoordelijke of woudmeester provincie Antwerpen, Copernicuslaan 1 bus 7 2018 Antwerpen, tel 03/224.62.46, e-mail: [bos.groen.ant@lin.vlaanderen.be](mailto:bos.groen.ant@lin.vlaanderen.be)

## **(NACHT)RUST**

Hou rekening met de verplichte nachtsilte (van 22.00 uur tot 8.00 uur) buiten op het domein.

Zeker bij het gebruik van een geluidsinstallatie dien je rekening te houden met de medegebruikers op het domein en de burens.

## **ONDERHOUD EN EINDSCHOONMAAK**

Je bent zelf verantwoordelijk voor het schoonmaken en netjes houden van het gebouw, materiaal en het bos tijdens je verblijf. Sanitair en keukens dienen dagelijks grondig gepeetst te worden.

Om deze natuurlijke zuivering van onze waterzuiveringsinstallatie niet in gevaar te brengen, is het gebruik van agressieve poetsproducten, ontstoppers, bleekwater, detol, ... verboden.

Daarom staan bij aankomst afwasmiddel en poetsproducten voor het dagelijks onderhoud en de eindschoonmaak voor je klaar. En dit zonder meerkost !

Alleen het gebruik van de aangeboden producten is toegelaten.

Ook borstels, vuilblikken, aftrekkers, schuurborstel, dweilen en emmers zijn ter plaatse.

Op het einde van je verblijf wordt het gebouw en het domein in zijn oorspronkelijke staat achtergelaten.

Hou rekening met volgende aandachtspunten voor de eindschoonmaak:

Slaapkamers:

- de vloer van de slaapkamers en de gang goed borstelen (mag niet met water gedweild worden)
- de lavabo's poetsen met water en product.

Trappen:

- borstelen en dweilen

Sanitair:

- lavabo's, toiletten en douches grondig poetsen met een aangepast product (verwijder de haren uit de putjes en afvoeren)
- vloeren en doorgangen: eerst borstelen en dweilen (schuren indien nodig)



#### Keuken:

- werkoppervlakken en spoelbakken poetsen
- fornuizen poetsen (alook de wandtegels)
- ijskast leegmaken en poetsen met een vochtige doek. De stekkers mogen nooit uitgetrokken worden.
- Vloer schuren en dweilen

#### Dagzalen:

- tafels afkuisen
- vloeren borstelen en dweilen
- tafels en stoelen worden terug op de oorspronkelijke plaats gezet.

#### Toog:

- gebruikte glazen afwassen én afdrogen
- de koeltoog leegmaken
- alle oppervlakken poetsen

#### Open haard:

- de as verwijderen en in de metalen as(vuil)bak deponeren

#### Bos en omgeving:

- verwijder alle sporen na bos- en pleinspel
- deponer rondslingerende papiertjes en afval in een vuilnisbak

Groepen die zich op het einde van hun verblijf wensen te onttrekken aan de natte opkuis van het gebouw, kunnen dit mits het betalen van een vergoeding vanaf € 180,- voor De Burcht en vanaf € 80,- voor De Schildknaap (prijzen 2019). Afspraken hieromtrent moeten ten minste 10 dagen voor de start van het verblijf gemaakt worden.

## **AFVAL**

Afval dient gesorteerd te worden en verzameld in de daartoe verplicht te gebruiken zakken en bakken die je bekomt bij aankomst. Bijkomende zakken en bakken kan je bekomen bij de huisverantwoordelijke. Op het einde van je verblijf worden de gebruikte zakken en bakken aangerekend.

Wat in elke zak of bak mag of niet mag, vind je op pancartes aan de afvalplaats aan de keuken. Volle zakken/bakken plaats je op de door de huisverantwoordelijke aangewezen plaats.

De glas- en papier/kartonbakken moeten steeds normaal gestapeld kunnen worden. Niet alle afval kan achtergelaten worden op Sint-Jansburg !

In onderstaand schema vind je de verschillende afvalsoorten en wat je ermee moet doen. Afval dat niet in een zak of bak mag/kan, mag niet achtergelaten worden. Hou je aan deze regels en de richtlijnen van de huisverantwoordelijke, zo vermijd je dat je op het einde van jouw verblijf slecht gesorteerd afval weer moet sorteren of een extra afvalheffing moet betalen.

<b>SOORT AFVAL</b>	<b>WAAR MOET DIT NAAR TOE ?</b>
PMD ( <b>P</b> lastieken flessen, <b>M</b> etaal en <b>D</b> rankskartons)	Doorzichtige sorteerkzak voor PMD
G.F.T.+ (afval van groenten, fruit en alle etensresten)	Groene G.F.T.+ -container
Glazen flessen	Blauwe glasbak
Papier en karton	Groene bak
As van open haard/barbecue	Metalen afvalton
Restafval	Doorzichtige restafvalzak
Frituurolie/-vet	Frietvetbak (enkel afgesloten recipiënten)
Wat niet in een zak/bak kan/mag	Terug meenemen

De prijzen van de afvalzakken en – bakken vind je [hier](#) terug bij de extra kosten van de entiteit waar je verblijft.

## **OVERZICHT VAN SPEL- EN EDUCATIEF MATERIAAL**

Gelieve op voorhand het benodigde materiaal te reserveren!

- volleybalpalen- en net
- ballenset
- koning van Sint-Jansburg-spel (KUBB)
- DVD-speler
- In De Schildknaap: 42"-scherm met scart-, usb, HDMI- en VGA-aansluiting
- In De Burcht: een 65"-scherm met usb-, HDMI- aansluiting
  - In dagzaal De Markies (deel A)
  - In dagzaal De Elfenbank (deel B)
- Projectiescherm
- krijtbord (in De Burcht)
- stafkaarten
- gratis internetaansluiting via WIFI door schakelaar zelf aan/uit te schakelen.

**CJT en Sint-Jansburg kunnen NIET aansprakelijk gesteld worden voor het tonen of verspreiden van de inhoud en/of het gebruikte materiaal, door internet verkregen.**

Met [de fotozoektocht](#) ontdek je op een speelse wijze het uitgestrekte landbouw- en bosgebied in de omgeving van Sint-Jansburg en de Trappistenabdij.

Groepen kunnen hulp krijgen bij het opmaken van een verblijfsprogramma.

## **HET TERREIN**

Bos van 2,8 hectare, met een speelveld, speeltuigen en een kampvuurkring

## **WEGWIJZER**

Gelieve [deze wegbeschrijving](#) te bezorgen aan iedereen die naar Sint-Jansburg komt met de wagen, autobus, vrachtwagen of het openbaar vervoer

## EN TOT SLOT...

### **NIET VERGETEN**

- aanwezigheidslijst
- Keukenhanddoeken
- Vaatdoeken
- Aardappelmesjes, keukenmessen, mixer, blikopener...
- Toiletpapier
- EHBO-koffer
- Hoeslaken voor matrasbescherming en kussensloop
- Slaapzak of laken en deken
- Binnenhuispantoffels

**Elke groep is mee verantwoordelijk voor het goede verloop van zijn verblijf op Sint-Jansburg. De naleving van deze leefregels is daarbij niet alleen een hulp, maar ook een onderdeel van het contract.**

**Van de groepsverantwoordelijke wordt verwacht dat hij/zij de leefregels kenbaar maakt aan de groep en ervoor zorgt dat ze gerespecteerd worden!**

Wij danken je voor je medewerking en wensen je alvast een prettig verblijf toe!



Deze brochure werd laatst aangepast op 11 juni 2024

