

# Infomap

## NIET VERGETEN

- Keukenhanddoeken
- Vaatdoeken
- Potjes voor restjes
- Afwasmiddel
- Toiletpapier
- Reinigingsproducten voor douches, lavabo's, vloeren, ...
- EHBO-koffer
- ...

## I. Contactgegevens verhuurder

### Contactgegevens verhuurverantwoordelijke

Naam + voornaam: Janssens Ellen  
Mailadres: verhuur@scoutsengidsenvilvoorde.be  
GSM-nummer: 0495/94.73.18

### Backup contactgegevens

Naam + voornaam: Koen Somers  
GSM-nummer: 0492/46.28.35

## II. Routebeschrijving

### Adres lokaal

Scouts en Gidsen Vilvoorde vzw  
Hoveniersstraat 58A  
1800 Vilvoorde

Ingang via Tulpenstraat  
GPS-coördinaten:  
Tulpenstraat 7  
50°55'46.5"N  
4°26'30.9"E



Google Maps



### **III. Huishoudelijk reglement**

#### **ART. 1 VERBLIJFPLAATS**

- De huurder beschikt over de ruimtes zoals beschreven in de inventaris en beschrijving van de gebouwen en het bijhorende terrein.
- De huurder zal de door hem gebruikte ruimtes niet geheel of ten dele aan derden in gebruik geven op welke wijze dan ook, al dan niet tegen betaling, zonder daartoe gemachtigd te zijn door de verhuurder.
- Elke vereniging of particulier kan de verblijfplaats huren voor één of meerdere dagen.

#### **ART. 2 ACTIVITEITEN**

- De toegang tot de lokalen is te allen tijde en zonder voorafgaande verwittiging of reden toegestaan aan de lokaalverantwoordelijke, de beheerders en de groepsleiding van Scouts en Gidsen Vilvoorde alsook aan de leiding van Scouts en Gidsen Vilvoorde. Echter zal dit zoveel mogelijk beperkt worden.
- De huurders mogen de lokalen niet gebruiken voor andere doeleinden en op andere dagen en uren dan in hun aanvraag vermeld. Buiten de aangevraagde doeleinden en uren heeft de verhuurder het recht hun de toegang tot de verblijfplaats te ontzeggen.

#### **ART. 3 MATERIAAL**

- Stoelen, tafels en banken mogen gebruikt worden, mits deze niet in andere lokalen gebruikt worden dan de verhuurde lokalen.
- Materiaal in de kasten mag niet gebruikt worden zonder uitdrukkelijke toestemming van de verhuurder.
- De inrichting van de lokalen of het terrein mag niet worden gewijzigd.
- Als men materiaal van plaats verandert dient het op het einde van het verblijf op zijn oorspronkelijke plaats te worden teruggezet. In elk lokaal is er een inventaris voorhanden.
- Het is verboden decoraties of materialen op te hangen aan de kabelgoten.

#### **ART. 4 DAK**

- Het is verboden het dak van de bovenverdieping te betreden. Indien dit toch nodig zou zijn, gebeurt dit pas na uitdrukkelijke toestemming van een gemachtigde van Scouts en Gidsen Vilvoorde vzw.  
Sanctie: intrekking waarborg.
- Het dakterras mag enkel langs de binnendeuren betreden worden.
- De brandtrap en –ladder mogen enkel gebruikt worden in geval van nood en dienen niet als toegangsweg tot het dakterras.

#### **ART. 5 TERREIN EN OMGEVING**

- Kampvuur is niet toegelaten. Vuur in een gesloten ton is wel toegelaten op de aangeduide plaats. Bij het maken van vuur op een andere plaats zal de waarborg volledig ingehouden worden.
- In het terrein worden geen putten gegraven.
- Gemotoriseerde voertuigen zijn niet toegelaten op het terrein met uitzondering van laden en lossen. Auto's kunnen geplaatst worden op de parkings rond de sporthal. Respecteer de plaatselijke parkeerreglementeringen!
- De huurder is verantwoordelijk voor leden van zijn/haar gezelschap en ziet erop toe dat, deze geen overlast voor omwonenden veroorzaken. Voor geluidsoverlast is de gemeentelijke politieoverordening van toepassing.

## ART. 6 KEUKEN

- Al het materiaal in de keuken (zie inventaris) staat ter beschikking van de huurder zolang deze alles netjes opruimt en proper houdt.
- De huurder dient zelf volgende zaken mee te brengen: handdoeken, afwasmiddel, kuisproduct.
- Alle afgesloten kasten zijn niet beschikbaar voor de huurder.
- Op het einde van het verblijf worden keuken en toebehoren (koelkasten, kookvuur, ...) grondig gereinigd en eventueel ontsmet met een oplossing van Detol of Javelwater.
- Slordigheid wordt gesanctioneerd met een arbitraire verrekening van de waarborg.

## ART. 7 AFVAL

- Alle afval dient gescheiden te worden als volgt:
  - PAPIER en KARTON in aangeduide vuilnisbak
  - PMD (= Papier, Metaal en Drankverpakking) in aangeduide vuilnisbak
  - GFT (= Groente-, Fruit- en Tuin-afval) op de aangeduide composthoop
  - REST in aangeduide vuilnisbak
  - GLAS in de glascontainer (hoek Tulpenstraat en Geraniumstraat)
  - Andere afval zelf mee te nemen
- De huurder krijgt bij aanvang van het verblijf 2 PMD-zakken en 2 restafvalzakken ter beschikking. De vergoeding hiervoor bedraagt respectievelijk € 0,15 en € 1,80 per zak.
- In geval van lang verblijf dienen de verschillende afvalfracties overeenkomstig de "kalender Voor Selectieve Afvalophaling" van de gemeente te worden klaargezet op de stoep volgens het gemeentelijk reglement.
- Bijkomende afvalzakken kunnen worden bekomen bij de lokaalverantwoordelijke van Scouts en Gidsen Vilvoorde vzw of in bepaalde handelszaken.
- Olie, vet of afvalstoffen, anders dan water, worden nooit in de toiletten of in de riolering gegoten. Kookvetten worden afgegoten in een blik en zelf meegenomen.

## ART. 8 SANITAIR

- Drie toiletten (één voor personen met een beperking), drie urinoirs, één grote wasbak en één kleine en één douche staan te uwer beschikking. Er wordt op gerekend dat u de voorzieningen enkel gebruikt voor datgene waarvoor ze bedoeld zijn. Op het schoon houden ervan zal streng worden toegezien.
- De huurder dient zelf volgende zaken mee te brengen: kuisproduct en wc-papier.
- Maandverbanden en tampons worden niet doorgespoeld in de toiletten, maar zorgvuldig verpakt en in de vuilnisbak gedeponneerd.

## ART. 9 ROKEN EN VUUR

- Het is ten strengste verboden in de lokalen en op het dakterras te roken. Roken kan op de oprit, peuken dienen in de asbak gedeponneerd te worden.
- Het is ook ten strengste verboden enige vorm van vuur te maken (m.u.v. theelichtjes) in de lokalen.
- De lokalen zijn uitgerust met branddetectoren. Vals alarm kan leiden tot onverschilligheid en kan de veiligheid van de gasten in gevaar brengen. Maak geen misbruik van de installatie, maak ze niet defect of stuk; ze kan uw leven(s) redden!
- Elk misbruik van de branddetectoren resulteert onvermijdelijk in de stopzetting van de huurovereenkomst met verlies van de waarborgsom.

#### ART. 10 VERANTWOORDELIJKHEID HUURDER

- De huurder draagt de volledige verantwoordelijkheid tijdens de activiteit(en).
- Het gaat over de volgende burgerlijke en contractuele aansprakelijkheden:
  - o alle schade aan het gebouw en zijn accommodatie en toebehoren veroorzaakt door de gebruiker tijdens de huurtijd;
  - o tegenover derden, gelijk welke autoriteit, publiek of privé;
  - o lichamelijke of stoffelijke schade;
  - o verlies of diefstal van bezittingen.
- De huurder is tijdens de huurperiode verantwoordelijk voor de veiligheid, gezondheid en het welzijn van de aanwezigen.
- De huurder ziet erop toe om na het beëindigen van de activiteiten de lichten te doven, zich ervan te vergewissen dat er geen waterkranen meer open staan en de verwarming uit te zetten in het kader van duurzaam energiebeheer.

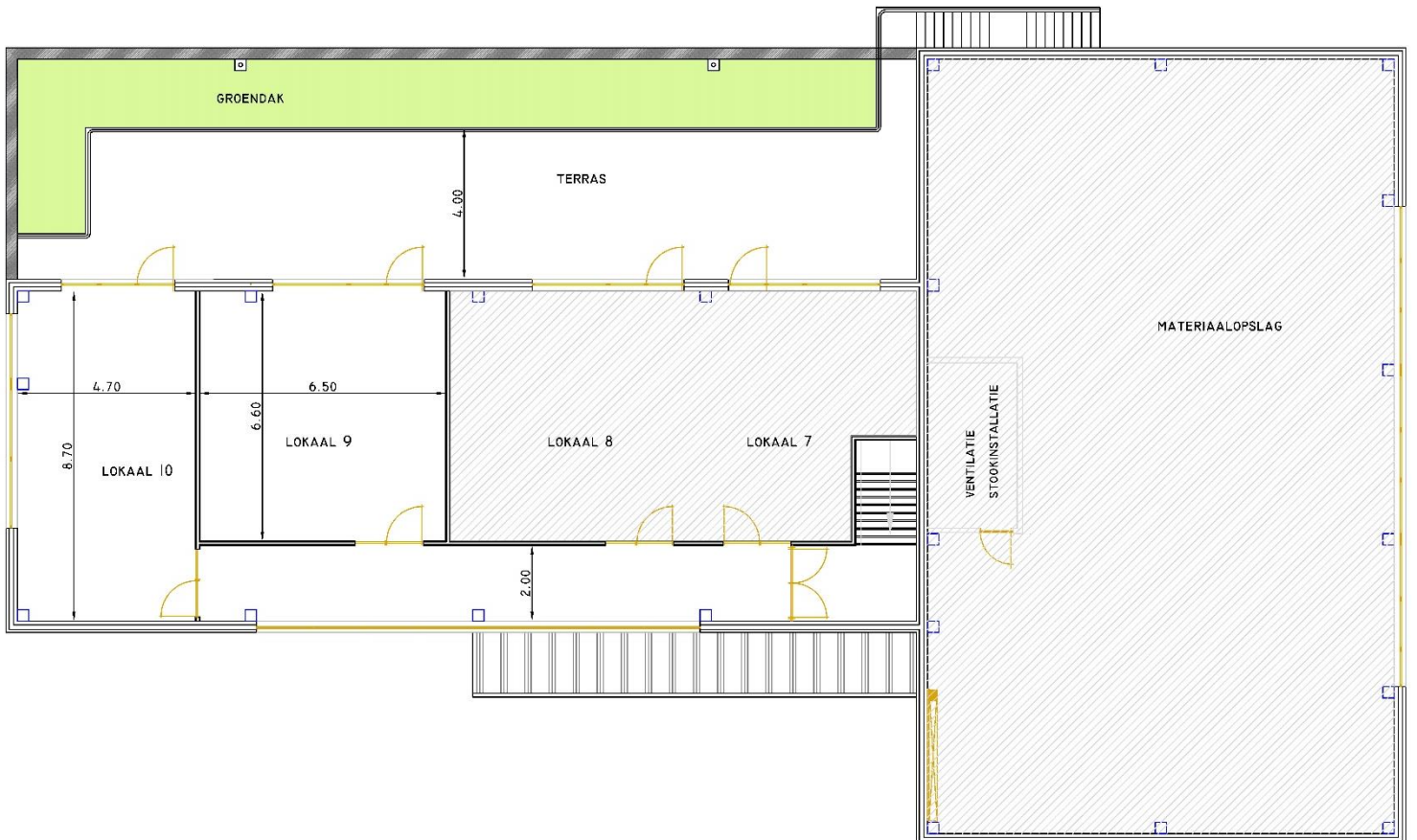
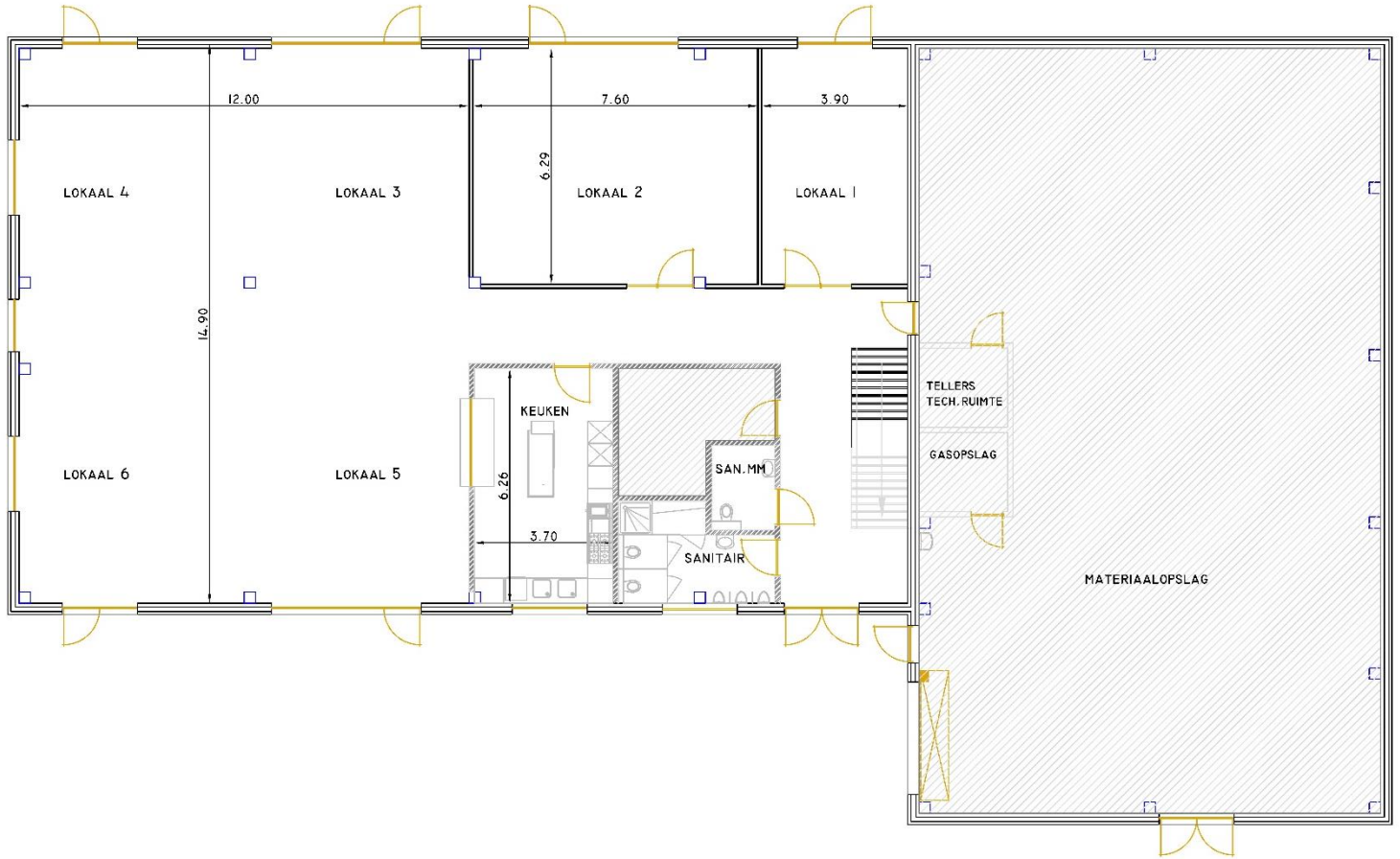
#### ART. 11 ONDERHOUD EN OPKUIS

- Bij vertrek zijn alle lokalen, de keuken, het sanitaire blok en de gang geveegd en gedweild.
- De muren en het plafond bevinden zich in dezelfde staat als ze ontvangen werden.
- Het dakterras is volledig vrij van enig afval en andere restanten.
- Het terrein rondom het gebouw is volledig vrij van enig afval, sigarettenpeuken en andere restanten.
- Onvoldoende oppoets of schade die bij vertrek niet is opgemerkt kan nog worden aangerekend indien ze duidelijk door de groep in kwestie is veroorzaakt. De verhuurder brengt de huurder hiervan zo snel mogelijk op de hoogte.

#### ART. 12 ALGEMEEN

- In de lokalen worden geen fuiven of TD's gegeven, zelfs niet in privé-kring. Na 22u is het stil buiten.
- Balspelen binnen het gebouw zijn verboden.
- Er mag niets bevestigd worden aan de metalen kabelgoten.
- Vermijd onnodig elektriciteits- en gasverbruik bij openstaande deuren en vensters.
- De lokaalverantwoordelijke van Scouts en Gidsen Vilvoorde vzw kan de waarborgsom volledig of gedeeltelijk inhouden, naargelang de eventuele schade of het niet naleven van het Huishoudelijk Reglement.
- Alle op het terrein en in het lokaal verblijvende gasten worden verondersteld op de hoogte te zijn van het Huishoudelijk Reglement.
- Scouts en Gidsen Vilvoorde vzw aanvaardt geen aansprakelijkheid voor diefstal of beschadiging van het eigendom van gasten of bezoekers.
- Scouts en Gidsen Vilvoorde vzw behoudt zich het recht om de huurder aansprakelijk te stellen voor aangerichte schade en/of gebeurlijke ongevallen.
- Bij het verlaten van de lokalen, zelfs voor eventjes, steeds de deuren en vensters dicht en slotvast maken.
- Er is geen telefoontoestel aanwezig in de lokalen. Zorg ervoor dat er een mobiele telefoon aanwezig is voor noodoproepen.
- In geval van noodoproep dient de lokalenverhuurverantwoordelijke van Scouts en Gidsen Vilvoorde vzw gebeld te worden. Bel eerst de hulpdienst en dan pas de lokaalverantwoordelijke!
- Iedere huurder staat zelf in voor een EHBO-koffer.
- De verwarmingen staan ter uwer beschikking; volg de aanduidingen die er bijhangen.
- De lokalen dienen uiterlijk zondag om 13u ontruimd te zijn, indien niet anders overeengekomen met de lokaalverantwoordelijke.

## IV. Grondplan & beschrijving





- beneden:
  - o 1 grote zaal (lokaal 3-4-5-6)
  - o 2 kleine zalen (lokaal 1-2)
- boven:
  - o 2 kleine zalen (lokaal 9-10)
- elektriciteit: 220V
- keuken
  - o 1 gasfornuis met 5 bekken
  - o 3 grote gasbranders
  - o 2 koelkasten
  - o microgolfoven
  - o oven
  - o grote diepvriezer op aanvraag
- sanitair:
  - o 2 douches
  - o 6 toiletten (1 aangepast voor rolstoelgebruikers)
  - o 3 urinoirs
  - o 2 inox wasgoten met 2 waterkranen
  - o 1 wastafel aangepast voor rolstoelgebruikers

## V. Inventaris aanwezige materialen

### A. Keuken

Vaatwerk en bestek wordt beschikbaar gesteld afhankelijk van de bezetting (60/90/150 stuks).

<b><u>Vaatwerk</u></b>	Groot bord	90	60	<b><u>Kannen</u></b>	Koffiekan	6
	Soepbord	90	60		Waterkan	6
	Kommetje	89			Koffiezet (percolator)	1
	Klein bord	90	60		Waterkoker	1
	Glas	90	60	<b><u>Ketels en pannen</u></b>	Grote ketel + deksel	2
	Plastic beker	90	60		Middel ketel + deksel	3
	Tas	90	60		Kleine ketel + deksel	2
	Ondertas	90	60		Braadslede	2
<b><u>Bestek</u></b>	Soeplepel	90	60		Pan	1
	Mes	90	60	<b><u>Keukengerei</u></b>	Vleesvork	2
	Vork	90	60		Vleesmessen	2
	Koffielepel	84	60		Kurkentrekker	1
<b><u>Allerlei</u></b>	Dienbladen	1			Flesopener	1
	Snijplanken	3			Klopper	2
	Maatbeker	1			Kaasschaaf	1
	Onderlegger	5			Pollepel klein	4
	Weegschaal	1			Pollepel groot	1
	Vergiet	2			Blikopener	1
	Kommen glas	3			Platte spaan	2
	Kommen inox	3			Plastic roerlepel	3
	Staafmixer	1			Pannenlikker	1
	Zeef	1			Aardappelmesje	4
	Rasp	1			Pureestamper	1
	Aansteker	3			Schaar	1
					Dunschiller	3
					Schuimspaan	2
					Broodmes	2
					Spaghettischep	2
					BBQ-tang	2

### B. Lokalen

In elk lokaal zijn tafels en stoelen aanwezig. In totaal minstens plaats voor 90 personen, op aanvraag voor meer personen. Een overzicht van het materiaal dat in elk lokaal staat, hangt op de muur. Na gebruik dienen stoelen en tafels teruggeplaatst worden volgens de inventaris.

### C. Kuismateriaal

- 3 zachte borstels
- 1 harde borstel
- 3 aftrekkers
- 2 emmers
- 2 vuilblikken
- 2 kleine borstels

## VI. Handleidingen 'toestellen'

### A. Grote gasbranders

#### 1. Toestel inschakelen

- Zorg ervoor dat het toestel uit staat (knop gesloten)
- Zet de gele gaskraan links van de gasbranders open.
- Druk de knop in en draai tegen de klok in naar de "★" positie.
- Ontsteek met een lucifer/aansteker.
- Houd de knop minstens 20 seconden ingedrukt om de waakvlam te ontsteken.
- Wanneer je de knop loslaat, moet de waakvlam blijven branden. Zo niet, herhaal de vorige stappen. Als het apparaat lange tijd niet gebruikt is, kan dit wat langer duren (1 à 2 minuten).
- Wanneer de brander brandt, draai je de knop tegen de klok in tot de maximum positie "▼▼" om de hoofdbrander te ontsteken.
- Wanneer de hoofdbrander brandt, is het toestel klaar voor gebruik.
- Je kan het vuur zachter zetten door de knop met de klok mee tot minimum positie "▼" te draaien.

#### 2. Toestel op waakstand zetten

- Draai de knop van maximale of minimale stand tot de waakstand positie "★".
- Hierdoor verbruikt het vuur minimale gas, maar kan je het wel onmiddellijk terug inschakelen.

#### 3. Toestel uitschakelen

- Draai de knop van waakstand positie "★" naar uit "●".
- Sluit de gaskraan links van de gasbranders.

#### 4. Aandachtspunten

- Wanneer er gas lekt, sluit onmiddellijk de gaskraan en open het raam en de deur.
- Voer zelf geen herstellingen uit, neem onmiddellijk contact op met de verhuurverantwoordelijke.
- Plaats of bewaar geen ontvlambare en explosieve gassen, vloeistoffen of materialen in de buurt van de branders.

#### 5. Onderhoud

- Reinig de opvangbak onder de vuren na elke bereiding. Laat eerst de brander afkoelen.
- Reinig de oppervlakken van de branders na elke bereiding met warm water en zeep. Droog af.
- Neem eventueel de branders van het toestel om te reinigen, maar plaats deze voorzichtig terug.

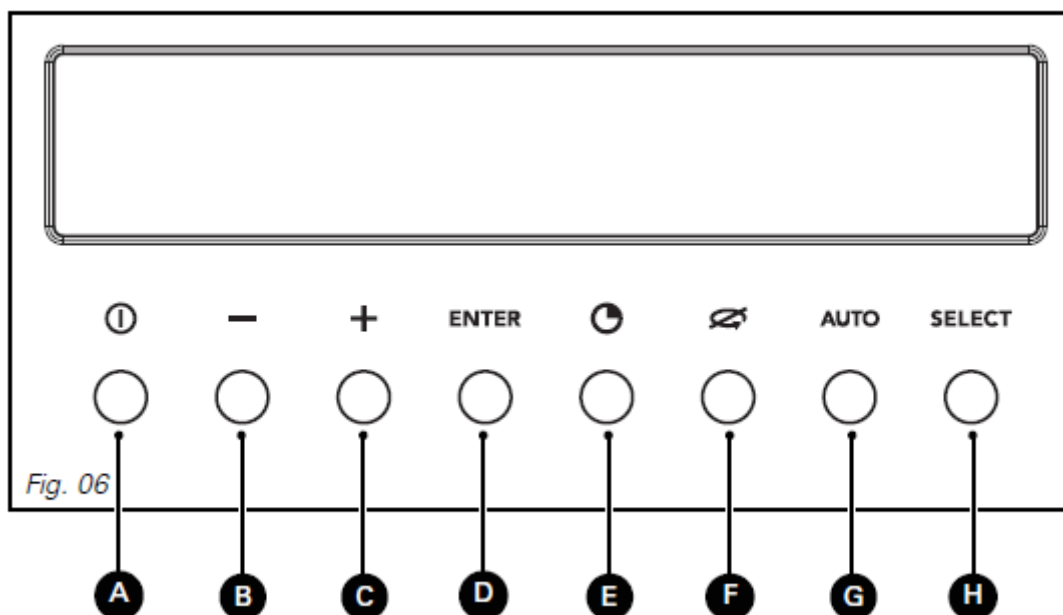


## B. Microgolfoven

Na gebruik steeds grondig reinigen. De volledige handleiding voor alle functies vind je hier:



### 1. Bediening



- A** Met de toets **START / STOP** kunt u een programma beginnen en wissen of een lopend programma annuleren.
- B** Met de toetsen **- / +** kunt u de bakduur, het gewicht, de tijd, de categorie van het gerecht en het vermogenniveau selecteren.
- C**
- D** Gebruik de toets **ENTER** om een programma te bevestigen of de Geheugenfunctie te gebruiken.
- E** Met de toets **OVENKLOK** kunt u de tijd instellen.
- F** De toets **STOP DRAAIPLATEAU** stopt het draaiplateau zodat u schalen kunt gebruiken die de gehele ovenruimte in beslag nemen.
- G** Met de toets **AUTO** kunt u de automatische functie en het soort gerecht selecteren.
- H** Met de toets **SELECTEREN** stelt u de gewenste functie in.

## 2. Het display

Met de displays kunt u de functie en de programmering van de instellingen kiezen: vermogenniveau, gewicht, tijd en soort gerecht.

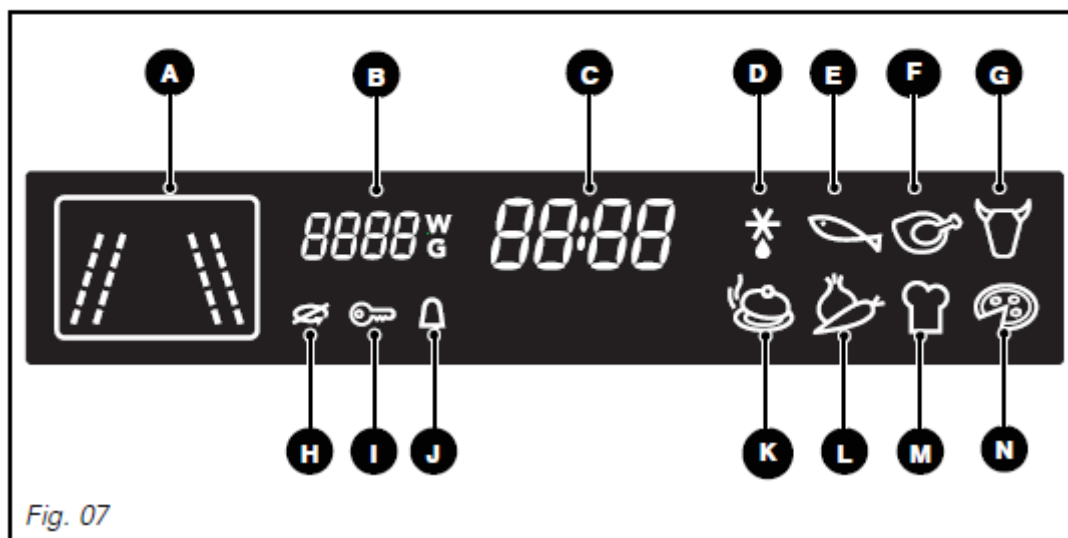


Fig. 07

- |  |                                 |
|--|---------------------------------|
| <b>A</b> GEPROGRAMMEERDE FUNCTIE                     | <b>H</b> STOP DRAAIPLATEAU      |
| <b>B</b> NIVEAU MICROGOLVEN / GEWICHT VOEDINGSMIDDEL | <b>I</b> KINDERBEVEILIGING      |
| <b>C</b> PROGRAMMA TIJD / OVENKLOKTIJD               | <b>J</b> SCHAKELKLOK            |
| <b>D</b> AUTOMATISCH ONTDOOIEN                       | <b>K</b> KANTEN-KLAAR GERECHTEN |
| <b>E</b> VIS   | <b>L</b> GROENTEN               |
| <b>F</b> GEVOGELTE                                   | <b>M</b> BROOD                  |
| <b>G</b> VLEES                                       | <b>N</b> PIZZA                  |

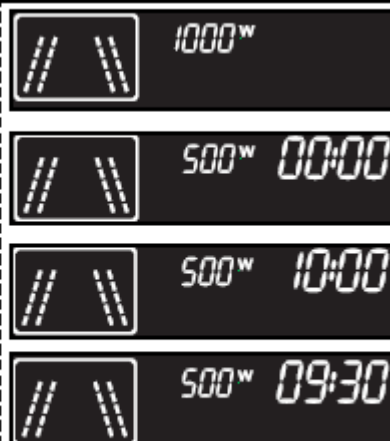
Vermogenniveau	Gebruik
1000 W / 900 W	Snel verwarmen van dranken, water, waterhoudende gerechten. Koken van waterhoudende voedingsmiddelen (soep, sauzen, tomaten, enz.).
800 W / 700 W	Koken van verse of diepgevroren groente.
600 W	Smelten van chocolade.
500 W	Koken van vis en schaaldieren. Stoven van peulvruchten. Verwarmen of koken van gerechten op basis van eieren.
400 W / 300 W	Zachtjes koken van melkproducten, jam.
200 W	Manueel ontdooien. Zacht laten worden van boter, ijs.
100 W	Ontdooien van gebakjes met crème.

### 3. Microgolfoven snel instellen

#### Programmeren met behulp van vermogen

- SELECT** Druk op de toets **SELECTEREN** om de microgolven functie te selecteren. Het maximale vermogenniveau, 1000 W, knippert op het display.
- Druk op de toets “-” voor een lager vermogenniveau, bijv. 500 W. Bevestig het vermogenniveau door op **ENTER** te drukken: de cijfers van de tijd beginnen te knippen op het display.
- + Druk op de toets “+” om de gewenste programmatijd in te stellen, bijv. 10 minuten.
- ⓘ Bevestig door op **START** te drukken. Het licht gaat aan en het programma begint.
- + U kunt op de toets “+” drukken om rechtstreeks 1000 W te programmeren.
- U kunt op de toets “-” drukken om rechtstreeks uw vermogenniveau te selecteren. Ga vervolgens te werk zoals hierboven beschreven.

#### Weergave



#### Opmerkingen:

Als u de deur tijdens het bakken opent, stopt het apparaat en de resterende tijd knippert op het display. Om het programma te beëindigen sluit u de deur en drukt u op **START**.



De tijd kan op elk moment worden gewijzigd door op de toetsen “- / +” te drukken.

#### snel programma

#### Snelle programmeren

- ⓘ Druk 1 seconde lang op de toets **START** om een snel programma van 30 seconden in te stellen. De microgolven functies op het hoogste vermogenniveau (1000 W). Het licht gaat aan en het programma begint.
- U kunt een snel programma instellen tot 2 min. 30 sec. Elke keer dat u op **START** drukt worden 30 extra seconden aan de geprogrammeerde tijd toegevoegd. Druk 5 keer voor maximaal 2 min 30 s.

#### Weergave



## C. Oven

Na gebruik steeds de oven grondig reinigen.

### inschakelen



#### functies

- 1 Kies een overfunctie.



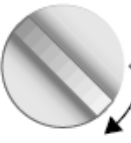
functie kiezen

#### temperatuur

- 2 Stel de gewenste temperatuur in.

225

°C

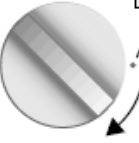


temperatuur instellen

#### beredingstijd\*

- 3 Stel de bereidingstijd in.  
*De indicatielampjes boven de knoppen gaan branden.*  
Indien u geen bereidingstijd wilt instellen, draait u de wekker op

45



tijd instellen

### uitschakelen

- 1 Draai de knoppen op .  
*De indicatielampjes doven.*

let op!

**De oven functioneert alleen wanneer de kookwekker\* op staat of als er een tijd is ingesteld.**

### kookaanzijzingen

#### overfuncties

##### turbo; hete lucht

- U kunt op verschillende niveaus tegelijk bakken. Door de intensieve warmteoverdracht kukt u een ca. 20 °C lagere temperatuur kiezen dan bij conventionele recepten staat aangegeven.

##### infrar; boven- en onderwarmte

- Infrar is bedoeld voor het bakken op een niveau. Plaats het gerecht altijd in het midden van de oven voor de traditionele manier van bereiden. De gerechten rijzen goed uit en krijgen een mooie bruine kleur.

##### onderwarmte

- Alleen de onderwarmte is ingeschakeld. Deze stand is geschikt voor het kortstondig extra doorbakken van taart- en pizzabodems. U schakelt deze stand in aan het eind van een bakproces.

##### spaar-grill

- Gebruik de spaargrill wanneer alleen in het midden van de oven een gerecht staat of bij gebruik van het draaspit. De thermostaat regelt ook de grill. Het element zal daarom niet continu, maar van tijd tot tijd rood oplichten.

##### maxi-grill

- Gebruik de maxi-grill voor grote porties. Bijvoorbeeld bij een volledig bedekt rooster. De thermostaat regelt ook de grill. Het element zal daarom niet continu, maar van tijd tot tijd rood oplichten.

##### voorverwarmen

- Gebruik deze functie als u de oven extra snel wilt voorverwarmen.
- ▲ **Let op:** Gebruik deze stand nooit om gerechten te bereiden. Plaats het gerecht pas in de oven nadat deze is voorverwarmd.

## VII. Info over afvalverwerking

- Afval dient gesorteerd te worden en verzameld in de daartoe bestemde zakken/container/bakken.
- De verplicht te gebruiken restafvalzakken en PMD-zakken bekom je bij aankomst.
- Bijkomende zakken kan je bekomen bij de verhuurder (of bij lang verblijf in verscheidene winkels).
- Let er op dat de vuilzakken niet te zwaar geladen zijn, er is een maximum gewicht van 15 kg per restafvalzak.
- De sorteerkzakken dien je te hangen in de daarvoor bestemde staanders. Op deze staanders staat duidelijk vermeld wat hierin mag en wat niet.
- Volle zakken/bakken plaats je op de door de verhuurder aangewezen plaats.
- Bij lang verblijf plaats je de zakken zelf op straat (kalender in keuken).
- Niet alle afval kan achtergelaten worden in het gebouw. In onderstaand schema vind je de verschillende afvalsoorten en wat je ermee moet doen. Afval dat niet in een zak mag/kan, mag niet achtergelaten worden en neem je dus mee.

SOORT AFVAL	WAAR MOET DIT NAAR TOE ?
PMD (Plastieken flessen, Metaal en Drankkartons)	Blauwe sorteerkzak
G.F.T. (afval van groenten, fruit en ongekookte etensresten)	Composthoop
Alle andere etensresten (gekookt, beenderen, schelpen, ...)	Groene restafvalzak
Papier en karton	Gele bak
Restafval	Groene restafvalzak
Glazen flessen	Glasbol (Tulpenstraat)
As van kampvuurkring/bbq	Composthoop
Frituurolie/-vet	Terug meenemen
Wat niet in een zak kan/mag	Terug meenemen

## VIII. Verwachtingen ivm schoonmaak

Je bent zelf verantwoordelijk voor het schoonmaken en netjes houden van het gebouw, materiaal en het terrein, ook tijdens het verblijf. Sanitair en keukens dienen dagelijks grondig geïnspecteerd te worden.

- Schoonmaakproducten breng je zelf mee.
- Borstels, vuilblikken, aftrekkers, schuurborstel, dweilen en emmers zijn ter plaatse.

Op het einde van je verblijf wordt het gebouw en het terrein in zijn oorspronkelijke staat achtergelaten.

Hou rekening met volgende aandachtspunten voor de eindschoonmaak.

Zalen

- vloeren borstelen en dweilen
- tafels en stoelen afkuisen
- tafels en stoelen worden terug op de oorspronkelijke plaats gezet.

Trappen en gangen:

- borstelen en dweilen

Sanitair:

- vuilbakjes leegmaken
- lavabo's, toiletten en douche grondig poetsen met een aangepast product (verwijder de haren uit de putjes en afvoeren)
- vloeren en doorgangen: eerst borstelen en dweilen (schuren indien nodig)

#### Keuken:

- werkoppervlakken en spoelbakken poetsen
- fornuizen poetsen (alsook de wandtegels)
- ijskast leegmaken en poetsen met een vochtige doek. De stekkers mogen nooit uitgetrokken worden
- vloer schuren en dweilen.

#### Terrein en omgeving:

- verwijder alle sporen na bos- en pleinspel
- deponeer rondslingerende papiertjes en afval in een vuilnisbak

## IX. Noodnummers & belangrijke adressen

Europese noodoproep	112
Brandweer & Ziekenwagen	112
Politiehulp	101
Antigifcentrum	070 245 245
Brandwondencentrum	02 268 62 00
nooddienst tandartsen	090 33 99 69.
Wachtdienst apothekers	0903 99 000
Wachtdienst artsen	02 251 36 78

#### **Apotheek in de buurt**

Naam apotheek: De Lindeboom  
Adres: Leuvensesteenweg 1, 1800 Vilvoorde  
Telefoonnummer: +3222514208

#### **Brandweer (lokaal)**

Adres + nummer: Rondeweg, 1800 Vilvoorde  
Telefoonnummer: +3224514911

#### **Dokter in de buurt**

**Naam arts: Wilfried Geeraerts**  
Adres + nummer: L Sobrystraat 42, 1800 Vilvoorde  
Telefoonnummer: +3222512387

#### **Politie van de gemeente**

Adres + nummer: Zennelaan 76, 1800 Vilvoorde  
Telefoonnummer: +3222533333

#### **Tandarts in de buurt**

Naam tandarts: Catherine Jacquemin  
Adres + nummer: Ferdinand Campionlei 34, 1800 Vilvoorde  
Telefoonnummer: +3222517366

#### **Ziekenhuis (dichtstbijzijnde)**

Naam ziekenhuis: AZ Jan Portaels  
Adres + nummer: Gendarmeriestraat 65, 1800 Vilvoorde  
Telefoonnummer: +3222546400

## **X. Praktische adressen**

### **Bakker in de buurt**

Naam bakker: Timaya

Adres + nummer: Edgard Tinelstraat 21, 1800 Vilvoorde

Telefoonnummer: +3222511744

### **Fietsenmaker**

Naam: Dynamic Wheels

Adres + nummer: Groenstraat 7, 1800 Vilvoorde

Telefoonnummer: +3228999463

### **Grootwarenhuis in de buurt**

Naam Grootwarenhuis: ALDI

Adres + nummer: Leuvensesteenweg 229, 1800 Vilvoorde

Telefoonnummer: .....

Naam Grootwarenhuis: Colruyt

Adres + nummer: Schaarbeeklei 57, 1800 Vilvoorde

Telefoonnummer: +3222510589

Naam Grootwarenhuis: Carrefour Express

Adres + nummer: Leuvensestraat 163, 1800 Vilvoorde

Telefoonnummer: +3222535305

### **Slagerij in de buurt**

Naam slagerij: Renmans

Adres + nummer: Leuvensesteenweg 229, 1800 Vilvoorde

Telefoonnummer: +3227576213

### **Zwembad (dichtstbijzijnde)**

Naam zwembad: Zeepaardje

Adres + nummer: Heldenplein 13, 1800 Vilvoorde

Telefoonnummer: +3222554740





